

# ДОГОВОР ЭНЕРГОСНАБЖЕНИЯ №98990

г. Санкт-Петербург

29.02.2024г.

**Общество с ограниченной ответственностью «РКС-энерго»**, именуемое в дальнейшем «Гарантирующий поставщик», в лице Директора Всеволожского районного отделения **Лукьянова Алексея Леонидовича**, действующего на основании доверенности №130/2023 от 01.06.2023, с одной стороны, и **Товарищество собственников жилья «Радуга»**, именуемое в дальнейшем «Исполнитель», в лице Председателя правления **Минигулова Рената Мидхатовича**, действующего на основании Устава, с другой стороны, а вместе именуемые «Стороны», заключили настоящий договор (далее по тексту-Договор) о нижеследующем:

## 1. Предмет Договора

1.1. Гарантирующий поставщик обязуется осуществлять продажу электрической энергии (мощности), самостоятельно или через привлеченных третьих лиц, оказывать услуги по передаче электрической энергии и иные услуги, неразрывно связанные с процессом снабжения электрической энергией потребителей, а Исполнитель обязуется принимать и оплачивать приобретаемую электрическую энергию и мощность и оказанные услуги, а также соблюдать режим потребления энергии и мощности, обеспечивать безопасность эксплуатации находящихся в его ведении энергетических сетей и исправность используемых им приборов и оборудования, связанных с потреблением электрической энергии (мощности).

1.2. Границы раздела балансовой принадлежности и эксплуатационной ответственности энергоустановок между Сетевой организацией и Исполнителем, в пределах которой Сетевая организация обеспечивает передачу электрической энергии по каждой точке поставки, устанавливаются документами о технологическом присоединении.

1.3. Мощность определяется согласно условиям настоящего Договора.

1.4. Стороны договорились понимать используемые в настоящем Договоре термины в следующем значении:

**Энергия** - электрическая энергия (кВтч., кВтрч.).

**Мощность** - электрическая мощность (кВА, кВт, кВтр).

**Максимальная мощность** - наибольшая величина мощности, определенная к одномоментному использованию энергопринимающими устройствами (объектами электросетевого хозяйства) в соответствии с документами о технологическом присоединении и обусловленная составом энергопринимающего оборудования (объектов электросетевого хозяйства) и технологическим процессом потребителя, в пределах которой сетевая организация принимает на себя обязательства обеспечить передачу электрической энергии (кВт).

В случае использования максимальной мощности для расчета объема переданной электрической энергии один вольт-ампер принимается равным одному ватту.

**Точка поставки** - место исполнения обязательств по Договору, расположенное, если иное не установлено законодательством Российской Федерации об электроэнергетике, на границе балансовой принадлежности энергопринимающих устройств Исполнителя, и объектов электросетевого хозяйства Сетевой организации, определенной в документах о технологическом присоединении.

**Сетевая организация** - организация, владеющая на праве собственности или на ином, установленном федеральными законами основании объектами электросетевого хозяйства, с использованием которых такая организация оказывает услуги по передаче электрической энергии, а также осуществляет в установленном порядке технологическое присоединение энергопринимающих устройств (энергетических установок) юридических и физических лиц к электрическим сетям.

**Потребитель (потребитель коммунальной услуги)** - лицо, пользующееся на праве собственности или ином законном основании помещением в многоквартирном доме и потребляющее услугу по электроснабжению

**Исполнитель** - юридическое лицо независимо от организационно-правовой формы или индивидуальный предприниматель, предоставляющие потребителю коммунальную услугу по электроснабжению.

**Энергоснабжаемый объект** - территориально обособленный объект (строение, часть строения, цех, площадка, офис и т.п.), присоединенный к сетям Сетевой организации и потребляющий энергию через энергопринимающее устройство.

**Уведомление** - сообщение информации Стороне Договора или уполномоченному ею лицу одним из следующих способов: вручение нарочным; заказное почтовое отправление; включение текста уведомления в счет на оплату потребленной электрической энергии (мощности); электронная почта, на адрес электронной почты, указанный в Договоре; направление короткого текстового сообщения (далее - смс-сообщение) на номер мобильного телефона, указанный в Договоре; факсимильная или другие телекоммуникационные каналы связи при условии наличия возможности достоверно установить, от кого исходило сообщение и кому оно адресовано.

**Прибор учета** - прибор учета, в том числе включенный в состав измерительных комплексов, систем учета, как присоединенный, так и не присоединенный к интеллектуальным системам учета электрической энергии (мощности), с помощью которого определяются количественные и (или) качественные характеристики потребляемой в рамках настоящего Договора электрической энергии и (или) мощности.

**Измерительный комплекс** - совокупность приборов учета и измерительных трансформаторов, предназначенных для измерения объемов электрической энергии (мощности).

**Система учета** - совокупность приборов учета, измерительных комплексов, связующих и вычислительных компонентов, устройств сбора и передачи данных, программных средств, предназначенная для измерения, хранения, удаленного сбора и передачи показаний приборов учета по одной или нескольким точкам поставки.

**Прибор учета, присоединенный к интеллектуальной системе учета электрической энергии (мощности)** - прибор учета электрической энергии, допущенный в эксплуатацию для целей коммерческого учета электрической энергии на розничных рынках и присоединенный к интеллектуальной системе учета в соответствии с правилами предоставления доступа к минимальному набору функций интеллектуальных систем учета электрической энергии (мощности), предусмотренными пунктом 1 статьи 21 Федерального закона "Об электроэнергетике" (далее - правила предоставления доступа к минимальному набору функций интеллектуальных систем учета электрической энергии (мощности)).

**Самовольное присоединение** (без нарушения учета потребления) самовольное, без разрешения Гарантирующего поставщика, присоединение Исполнителем или Потребителем коммунальной услуги трансформаторов, высоковольтных электродвигателей напряжением свыше 1000 В и электроустановок иных лиц (независимо от принадлежности вышеуказанных электрических устройств) при отсутствии признаков безучетного потребления электроэнергии и мощности.

**Мощность, присоединенная с нарушением условий договора** - установленная (максимальная) мощность электрических двигателей, трансформаторов и другого электрооборудования, присоединенных с нарушением настоящего Договора.

**Несоблюдение Исполнителем сроков извещения о неисправности прибора учета** - Исполнитель считается нарушившим обязанность по извещению Гарантирующего поставщика о неисправности прибора учета, если Исполнитель письменно не уведомил Гарантирующего поставщика о наличии неисправности прибора учета в течение суток с момента выхода из строя прибора учета, но не позднее двух дней, предшествующих дню проведения проверки Гарантирующим поставщиком или сетевой организацией, в ходе которой была обнаружена неисправность прибора учета. В случае, если неисправность прибора учета имела место до заключения Договора, то Исполнитель обязан сообщить о неисправности при заключении настоящего Договора.

**Эксплуатация прибора учета** - выполнение действий, обеспечивающих функционирование прибора учета в соответствии с его назначением на всей стадии его жизненного цикла со дня допуска его в эксплуатацию до его выхода из строя, включающих в том числе осмотры прибора учета, техническое обслуживание (при необходимости) и проведение своевременной поверки.

1.5. Качество поставляемой в соответствии с настоящим Договором электрической энергии в точках поставки должно соответствовать требованиям действующего законодательства Российской Федерации.

1.6. Гарантирующий поставщик и Исполнитель при исполнении Договора обязуются руководствоваться настоящим Договором и действующим законодательством Российской Федерации. По всем вопросам, не урегулированным настоящим Договором, Стороны руководствуются действующим законодательством Российской Федерации.

## **11. Права и обязанности Сторон**

### **2.1. Гарантирующий поставщик обязан:**

2.1.1. Обеспечить подачу электрической энергии в точках поставки в соответствии с условиями настоящего Договора и в пределах максимальной мощности, указанной в Приложении № 2.2 к настоящему Договору.

2.1.2. Обеспечивать коммерческий учет электрической энергии (мощности) с использованием приборов учета энергии и (или) иного оборудования в отношении расположенных в зоне деятельности Гарантирующего поставщика многоквартирных жилых домов Исполнителя в порядке, предусмотренном действующим законодательством РФ, а также условиями настоящего Договора.

2.1.3. Урегулировать в интересах Исполнителя отношения по передаче электроэнергии, а также отношения по оказанию иных услуг, неразрывно связанных с процессом электроснабжения, в порядке, установленном действующим законодательством.

2.1.4. Поставлять по Договору электрическую энергию (мощность), качество которой в точке поставки соответствует требованиям законодательства Российской Федерации.

2.1.5. Обеспечивать надежность электроснабжения в соответствии с категорией надежности электроснабжения Исполнителя.

2.1.6. По заявке Исполнителя обеспечить необходимые отключения, пломбирование оборудования, не связанные с изменением или прекращением Договора, при условии соответствия пломбируемого электрооборудования действующим техническим нормам и требованиям.

2.1.7. Не реже одного раза в год проводить проверки соблюдения Исполнителем условий Договора, определяющих порядок учета поставляемой электрической энергии.

2.1.8. Нести иные обязанности, предусмотренные жилищным законодательством Российской Федерации и настоящим Договором.

2.1.9. Выполнять действия, необходимые для реализации прав Исполнителя, предусмотренных Основными положениями функционирования розничных рынков электрической энергии (утв. постановлением Правительства Российской Федерации от 04.05.2012 № 442).

### **2.2. Гарантирующий поставщик вправе:**

2.2.1. Требовать своевременной оплаты потребленной электрической энергии, услуг по передаче электрической энергии и прочих платежей в соответствии с условиями настоящего Договора.

2.2.2. Инициировать введение полного и (или) частичного ограничения режима потребления электрической энергии по Договору в порядке и в случаях, установленных действующим законодательством Российской Федерации.

2.2.3. Составлять акт о неучтенном потреблении электрической энергии (мощности) в порядке, предусмотренном действующим законодательством РФ.

2.2.4. В целях исполнения обязательств по настоящему Договору запрашивать и получать от Исполнителя необходимую информацию и документы.

2.2.5. Запрашивать у Исполнителя и получать от него информацию с предоставлением подтверждающих документов о наличии лицензии на осуществление предпринимательской деятельности по управлению многоквартирными домами.

2.2.6. Осуществлять иные права, предусмотренные настоящим Договором и действующим законодательством РФ.

### *2.3. Исполнитель обязан:*

2.3.1. Соблюдать «Правила технической эксплуатации электроустановок потребителей», «Правила по охране труда при эксплуатации электроустановок», Правила устройства электроустановок (ПУЭ), а также иные нормативно-правовые акты Российской Федерации.

2.3.2. Самостоятельно или с привлечением других лиц осуществлять техническое обслуживание внутридомовых инженерных систем, с использованием которых предоставляются коммунальные услуги потребителям.

Осуществлять контроль качества коммунальных ресурсов и непрерывности их подачи на границе раздела внутридомовых инженерных систем и централизованных сетей инженерно-технического обеспечения.

2.3.3. Выполнять оперативные указания в отношении режима энергопотребления; соблюдать заданные Гарантирующим поставщиком, а также Сетевой организацией характеристики и установки релейной защиты и автоматики, установки автоматов и предохранительных устройств; согласовать с Гарантирующим поставщиком, а также с Сетевой организацией установку автоматов включения резерва (АВР). В случае если при осуществлении технологического присоединения энергоснабжаемых объектов в технические условия для технологического присоединения не были включены требования о подключении энергопринимающих устройств к устройствам противоаварийной и режимной автоматики, включая устройства специального автоматического отключения нагрузки и устройства, обеспечивающие дистанционный ввод графиков временного отключения потребления с диспетчерских центров системного оператора в соответствии с его командами, то Исполнитель обязан выполнить требования, касающиеся обеспечения функционирования устройств релейной защиты, противоаварийной автоматики в порядке и сроки, указанные Гарантирующим поставщиком с учетом требований Сетевой организации.

2.3.4. Производить оплату потребленной энергии и мощности в порядке и в сроки, установленные настоящим Договором.

2.3.5. Обеспечивать в сопровождении своих работников беспрепятственный периодический (не чаще 1 раза в месяц) доступ уполномоченных представителей Гарантирующего поставщика и (или) Сетевой организации для контроля соблюдения условий настоящего Договора, режима энергопотребления, обслуживания приборов учета, условий их эксплуатации и сохранности, снятия контрольных показаний, а также оборудования Гарантирующего поставщика и (или) Сетевой организации, находящегося на территории объекта, обслуживаемого Исполнителем.

2.3.6. Обеспечивать Гарантирующему поставщику доступ к общему имуществу в многоквартирном доме для осуществления приостановления или ограничения предоставления коммунальных услуг собственникам и пользователям помещений в многоквартирном доме либо по соглашению с ресурсоснабжающими организациями осуществлять приостановление или ограничение предоставления коммунальных услуг собственникам и пользователям помещений в многоквартирном доме.

2.3.7. Ежемесячно, не позднее 26 числа текущего месяца, сообщать Гарантирующему поставщику с использованием телефонной связи, факса, электронной почты либо иным способом, согласованным с Гарантирующим поставщиком, показания прибора учета электрической энергии, снятые в период с 23 по 25 число расчетного периода, а также передавать эти данные в письменном виде по форме Приложения № 4 к настоящему Договору за подписью и печатью уполномоченного лица в течение трех рабочих дней.

В случае расторжения Договора Исполнитель снимает показания расчетных приборов учета по состоянию на дату расторжения Договора и предоставляет их Гарантирующему поставщику не позднее дня, следующего за датой расторжения Договора.

Если Исполнителем для произведения расчетов по Договору была выбрана в соответствии с действующим законодательством третья, четвертая, пятая или шестая ценовая категория, Исполнитель в указанные сроки также предоставляет Гарантирующему поставщику отчет о расходе электрической энергии и мощности с расшифровкой почасовых объемов потребления на основании показаний приборов учета, по установленной форме (в формате «Excel»), в соответствии с Приложением № 4.1 к настоящему Договору, с последующей передачей в письменном виде за подписью и печатью уполномоченного лица в течение трех рабочих дней.

При установке автоматизированной информационно-измерительной системы коммерческого учета электрической энергии (АИИС КУЭ) или системы коммерческого учета с дистанционным снятием данных, Исполнитель обеспечивает передачу Гарантирующему поставщику по адресу электронной почты [l-ks\\_170@rks-ene-go.ru](mailto:l-ks_170@rks-ene-go.ru) до 10 час.00 мин. суток, следующих за отчетными, отчет о фактическом суточном потреблении электрической энергии с разбивкой по часам за прошедшие сутки по приборам учета по форме и в формате, установленными Гарантирующим поставщиком и доведенными до сведения Исполнителя.

Для выполнения работ, указанных в настоящем пункте, Исполнитель вправе привлечь третьих лиц.

Положения настоящего пункта не применяются к Исполнителю, если он в соответствии с действующим законодательством РФ не является лицом, ответственным за снятие показаний расчетных приборов учета энергии (включая коллективный (общедомовый) прибор учета).

2.3.8. Ежегодно представлять заявки на договорной объем (с помесечной разбивкой по каждому энергоснабжаемому объекту) потребления энергии и мощности на следующий год не позднее 20-го марта текущего года.

В случае непредставления Исполнителем заявки в указанный срок, договорный объем потребления электрической энергии (мощности) считается согласованным Сторонами в размере фактического потребления аналогичных периодов предшествующего года.

2.3.9. Исполнитель, выбравший для расчетов по Договору пятую или шестую ценовую категорию, обязан планировать объем потребления электрической энергии по часам суток и ежемесячно, за 10 дней до начала расчетного месяца, сообщать Гарантирующему поставщику указанные сведения по форме, установленной в Приложении № 2.3 к настоящему Договору в электронном виде (файл в формате «Microsoft Excel») по электронному адресу: [1-ks\\_I70\(a\)1-ks-energo.ru](mailto:1-ks_I70(a)1-ks-energo.ru), с одновременным обязательным предоставлением в письменном виде с подписью уполномоченного лица Исполнителя с нарочным в те же сроки.

В случае непредставления Исполнителем информации о планировании почасового объема потребления электрической энергии (мощности), в предусмотренном настоящим пунктом порядке, Гарантирующий поставщик на основании договорных объемов потребления энергии и мощности, представляемых Исполнителем в соответствии с пунктом 2.3.7 настоящего Договора (Гарантирующим поставщиком и/или Сетевой организацией в случаях, когда они осуществляют съём показаний в соответствии с действующим законодательством РФ), рассчитывает плановые объемы почасового потребления электрической энергии (мощности) Исполнителя с применением процентов энергопотребления по сменам и процентов энергопотребления выходного и рабочего дней, указанным в Приложении № 2.1 к настоящему Договору.

Исполнитель вправе корректировать плановый объем потребления электроэнергии по всем или некоторым часам суток путем его уменьшения и предоставлять эти данные Гарантирующему поставщику по адресу электронной почты: [1-ks\\_I70\(urks-energo.ru](mailto:1-ks_I70(urks-energo.ru) заявку в электронном (файл в формате «Microsoft Excel») и письменном виде по форме, установленной Гарантирующим поставщиком, за 1 день до суток, на которые осуществляется планирование потребления, до 9 часов этого дня.

Заявка, поданная в соответствии с данным пунктом Договора и отличная от договорного почасового потребления, рассматривается как просьба Исполнителя об изменении договорного объема потребления на соответствующий период и согласовывается Гарантирующим поставщиком при условии соблюдения сроков предоставления, установленных настоящим пунктом Договора. В случае представления Исполнителем заявки с нарушением формы, установленной Гарантирующим поставщиком, или с нарушением указанных выше сроков, в качестве планового почасового потребления принимается договорное почасовое потребление на соответствующие сутки расчетного периода (месяца), установленное в соответствии с настоящим Договором.

Исполнитель, выбравший для расчетов по Договору пятую или шестую ценовую категорию, при несоблюдении им плановых величин потребления электроэнергии обязан компенсировать Гарантирующему поставщику стоимость отклонений фактических почасовых объемов потребления от плановых почасовых объемов потребления в соответствии с действующим законодательством и настоящим Договором.

2.3.10. В случае возникновения (угрозы возникновения) аварийных электроэнергетических режимов соблюдать режимные ограничения потребления энергии и (или) мощности в соответствии с Приложением № 6 к настоящему Договору.

При отсутствии энергоснабжаемого объекта Исполнителя в графиках временного отключения и ограничения Гарантирующий поставщик вправе прекратить подачу энергии такому энергоснабжаемому объекту Исполнителя в случае необходимости принять неотложные меры по предотвращению или ликвидации аварии (аварийных режимов) в работе системы энергоснабжения. Гарантирующий поставщик не несет ответственность за полное и (или) частичное ограничение (отключение) подачи энергии и мощности по основаниям, указанным в настоящем пункте Договора.

2.3.11. Если иное не установлено действующим законодательством, обеспечивать сохранность установленных на приборе учета пломб и (или) знаков визуального контроля, в случае если приборы учета установлены в границах балансовой принадлежности Потребителя.

2.3.12. Обеспечивать сохранность и безопасность эксплуатации принадлежащих Гарантирующему поставщику и (или) Сетевой организации сетей, приборов учета, электрооборудования и устройств противоаварийной автоматики, а также сохранность технических и программных средств автоматизированной системы учета, контроля и управления подачей энергии, установленных у Исполнителя; немедленно сообщать Гарантирующему поставщику и Сетевой организации о всех неисправностях оборудования, принадлежащего Гарантирующему поставщику и (или) Сетевой организации.

2.3.13. Производить проверку состояния, профилактические испытания и ремонт принадлежащих ему электроустановок и защитных средств, а также ремонт помещений распределительных устройств и трансформаторов в объемах и сроки, устанавливаемые действующими нормами и правилами.

2.3.14. Совершенствовать схему электроснабжения с выделением ответственных нагрузок на резервируемые внешние питающие линии, обеспечивающие подачу электроэнергии, для покрытия технологической и аварийной брони электроснабжения при проведении энергосистемой аварийных разгрузок.

2.3.15. Обеспечить техническую возможность (выделенную телефонную линию или канал GSM) для осуществления автоматического опроса приборов и систем учета с диспетчерского пункта Гарантирующего поставщика при наличии приборов учета, использующих устройства дистанционной передачи информации, автоматизированных систем учета электроэнергии. При выявлении неисправностей (сбоев) незамедлительно принимать меры по восстановлению технической возможности осуществления автоматического опроса приборов и систем учета с диспетчерского пункта Гарантирующего поставщика.

Положения настоящего пункта не распространяются на приборы учета, принадлежащие Гарантирующему поставщику или Сетевой организации.



2.3.16. Незамедлительно сообщать Гарантирующему поставщику, Сетевой организации об авариях, пожарах, неисправностях приборов учета, а также иных нарушениях и чрезвычайных ситуациях, возникших при пользовании энергией.

2.3.17. Представлять список лиц, имеющих право ведения оперативных переговоров, подписания ежемесячных отчетов о потреблении электрической энергии (мощности), а также лиц, уполномоченных обеспечить выполнение мероприятий по аварийному ограничению режима потребления электроэнергии, по форме Приложения № 10 к настоящему Договору, с указанием должности и фамилии уполномоченных лиц, их рабочих телефонов. Исполнитель обязуется незамедлительно извещать Гарантирующего поставщика об изменении данных, указанных в настоящем пункте.

2.3.18. Не допускать изменений установленных показателей качества электроэнергии на границе балансовой принадлежности, вызванных действиями Исполнителя, в том числе подключением нелинейной нагрузки. Поддерживать на границе балансовой принадлежности электросети, а также во внутридомовых сетях показатели качества электрической энергии в соответствии с действующим законодательством Российской Федерации.

2.3.19. Выполнять в установленные сроки предписания Гарантирующего поставщика по реализации заданных режимов электропотребления.

2.3.20. Обеспечить обслуживание своих электроустановок подготовленным персоналом требуемой квалификации, с назначением ответственных лиц за исправное состояние и безопасную эксплуатацию электроустановок.

2.3.21. При необходимости проведения работ по капитальному ремонту или реконструкции объектов в местах установки соответствующих приборов учета, связанных с изменением или нарушением схемы учета электроэнергии, направить письменное уведомление в адрес Гарантирующего поставщика о необходимости снятия показаний прибора учета, осмотра схемы подключения и состояния прибора учета до его демонтажа. Такое уведомление должно быть направлено в срок, обеспечивающим его получение Гарантирующим поставщиком не позднее семи рабочих дней до начала работ.

2.3.22. Иметь исполнительные схемы первичных и вторичных электрических соединений и паспорта всех электроустановок и сетей.

Иметь проектную документацию на систему коммерческого учета электрической энергии (мощности) или раздел по учету электрической энергии в проектах электроснабжения (согласованные в установленном порядке), за исключением случаев, когда указанная обязанность возлагается на иных лиц в соответствии с требованиями действующего законодательства РФ.

2.3.23. Не допускать возведения построек, складирования материалов, древопосадок, а также производство земляных работ в охранных зонах ЛЭП и кабельных трасс, находящихся на балансе и обслуживании Сетевой организации без ее разрешения.

2.3.24. Уведомлять субпотребителей, а также иных потребителей, подключенных к сетям Исполнителя, о сроках и причинах ограничения (прекращения) подачи электрической энергии (мощности), осуществляемого в соответствии с пунктом 2.2.2 настоящего Договора, незамедлительно после предупреждения (уведомления) Гарантирующего поставщика и(или) Сетевой организации об ограничении (прекращении) подачи электрической энергии (мощности).

2.3.25. Сообщать об утрате прав на энергопринимающее устройство и/или иное необходимое для заключения Договора оборудование. При утрате Исполнителем прав на указанное в настоящем пункте оборудование и несообщении об этом Гарантирующему поставщику Исполнитель обязуется оплачивать электрическую энергию (мощность) до момента расторжения настоящего Договора в установленном порядке.

2.3.26. Исполнитель, относящийся к первой или второй категории надежности, обязан за свой счет выполнить в установленном порядке работы по установке независимого резервного источника электроснабжения. В отсутствие такого резервного источника Гарантирующий поставщик не несет ответственности за нарушение условия о категории надежности по Договору.

2.3.27. По запросу Гарантирующего поставщика предоставлять в течение семи рабочих дней проектную документацию в части выбора, установки и согласования приборов учета (данная обязанность не распространяется на Исполнителя в тех случаях, когда прибор учета принадлежит Гарантирующему поставщику или Сетевой организации); необходимую технологическую информацию: главные электрические схемы, характеристики оборудования, схемы устройств релейной защиты и противоаварийной автоматики, оперативные данные о технологических режимах работы оборудования, а также иные документы, связанные с исполнением настоящего Договора.

В случаях, предусмотренных законодательством, в трехдневный срок с момента подписания указанных ниже документов Исполнитель должен предоставить Гарантирующему поставщику подписанные Сетевой организацией и Исполнителем и надлежащим образом заверенные копии следующих документов: актов разграничения балансовой принадлежности электрических сетей; актов согласования технологической и аварийной брони; графиков ограничения потребления и временного отключения электрической энергии и мощности при возникновении или угрозе возникновения аварий в работе систем энергоснабжения, утвержденных в установленном порядке.

Гарантирующий поставщик не несет ответственности за неисполнение Договора в случаях, когда такое неисполнение связано с непредоставлением Исполнителем указанных в настоящем пункте документов.

2.3.28. В случае, если энергопринимающие устройства подключены к системам противоаварийной и режимной автоматики и находятся под их воздействием, Исполнитель обязан обеспечить эксплуатацию принадлежащих ему на праве собственности или ином законном основании систем противоаварийной и режимной автоматики, а также обеспечить возможность реализации такого воздействия систем противоаварийной и режимной автоматики в соответствии с требованиями субъекта оперативно-диспетчерского управления в электроэнергетике и Сетевой организации.

2.3.29. Соблюдать заданные в установленном порядке Сетевой организацией, системным оператором (субъектом оперативно-диспетчерского управления) требования к установке устройств релейной защиты и автоматики, а также поддерживать схему электроснабжения с выделением ответственных нагрузок на резервируемые внешние питающие линии, обеспечивающие отпуск электрической энергии для покрытия технологической и аварийной брони.

2.3.30. В течение 5 дней направлять письменное уведомление в адрес Гарантирующего поставщика обо всех изменениях юридического адреса, банковских реквизитов, наименования, ведомственной принадлежности, фактического места нахождения, а также иных сведений об Исполнителе либо энергоснабжаемых объектах по настоящему Договору с приложением подтверждающих документов. К иным сведениям об энергоснабжаемом объекте относятся, в том числе, сведения об общей площади дома, о размере площади каждого жилого и нежилого помещения в многоквартирном доме, а также о количестве и общей площади помещений в многоквартирном доме, включая помещения, входящие в состав общего имущества в многоквартирном доме, или о размере площади жилого дома и отапливаемых помещений надворных построек, а также размере площади земельного участка, не занятого жилым домом и надворными постройками, о количестве квартир, комнат в жилых помещениях многоквартирного дома, а также сведения о количестве лиц, проживающих в жилых помещениях.

В случае заключения Гарантирующим поставщиком договоров с собственниками помещений в многоквартирном доме в 5-дневный срок с момента требования Гарантирующего поставщика предоставить данные о собственниках помещений в многоквартирном доме, предусмотренные Постановлением Правительства РФ от 06.05.2011 № 354 «О предоставлении коммунальных услуг собственникам и пользователям помещений в многоквартирных домах и жилых домов», о количестве комнат в каждой квартире и о количестве проживающих (зарегистрированных) человек в них, сведения об индивидуальных приборах учета собственников жилых и нежилых помещений в многоквартирном доме (номер, тип прибора учета, дата последней поверки, показания на дату), а также иные сведения об энергоснабжаемом объекте, указанные в первом абзаце настоящего пункта.

Исполнитель предоставляет Гарантирующему поставщику сведения из реестра собственников помещений в многоквартирном доме, позволяющие идентифицировать собственников помещений в данном многоквартирном доме (фамилия, имя, отчество (при наличии) собственника помещения в многоквартирном доме, полное наименование и основной государственный регистрационный номер юридического лица, если собственником помещения в многоквартирном доме является юридическое лицо, номер помещения в многоквартирном доме, собственником которого является физическое или юридическое лицо), а также сведения о размерах принадлежащих им долей в праве общей собственности на общее имущество собственников помещений в многоквартирном доме в случае изменения указанных сведений не позднее 10 рабочих дней со дня такого изменения.

Предоставление указанных сведений осуществляется одновременно на бумажном носителе за подписью единоличного исполнительного органа Исполнителя.

2.3.31. Обеспечивать проведение замеров на энергопринимающих устройствах и предоставлять результаты замеров Гарантирующему поставщику и (или) Сетевой организации.

2.3.32. В отношении потребителей коммунальной услуги, у которых имеется задолженность по оплате электрической энергии, производить приостановление и ограничение электроснабжения такого потребителя коммунальной услуги по письменному уведомлению Гарантирующего поставщика. В письменном уведомлении должны быть указаны наименование потребителя коммунальной услуги, его адрес и сумма задолженности.

2.3.33. Исполнитель, ограничение режима потребления электрической энергии (мощности) которого может привести к экономическим, экологическим, социальным последствиям, при отсутствии у него акта согласования технологической и (или) аварийной брони на дату заключения Договора или при возникновении после заключения Договора оснований для изменения ранее составленного акта, обязан в течение 30 дней с даты заключения Договора или в течение 30 дней с даты возникновения оснований для изменений акта составить (изменить) и согласовать с сетевой организацией акт согласования технологической и (или) аварийной брони в порядке, определенном Правилами недискриминационного доступа к услугам по передаче электрической энергии и оказания этих услуг, утв. постановлением Правительства РФ от 27.12.2004 № 861 и передать Гарантирующему поставщику копию акта согласования технологической и (или) аварийной брони не позднее 5 дней со дня согласования с сетевой организацией.

2.3.34. Самостоятельно принимать и рассматривать жалобы/сообщения собственников и нанимателей жилых и нежилых помещений в многоквартирном доме на качество и (или) объем электрической энергии, поставляемой Исполнителем указанным лицам в качестве коммунальной услуги по электроснабжению, а также, в случае необходимости, проводить во внутридомовых электрических сетях соответствующие проверки во внутридомовых электрических сетях. В случае если причиной предоставления Исполнителем собственникам и нанимателям жилых и нежилых помещений коммунальной услуги по электроснабжению ненадлежащего качества является подача электрической энергии ненадлежащего качества по настоящему Договору, Исполнитель направляет соответствующее уведомление в адрес Гарантирующего поставщика. В случае если из результатов проверки следует, что нарушение показателей качества поставляемой электрической энергии произошло на границе балансовой принадлежности электрических сетей сетевой организации, определенной в документах о технологическом присоединении, Исполнитель обязан информировать Гарантирующего поставщика и сетевую организацию.

2.3.35. Не производить присоединение энергопринимающего оборудования к внутридомовым инженерным системам в многоквартирном доме или общим сетям инженерно-технического обеспечения, которыми объединены жилые дома, приводящее к увеличению мощности свыше максимальной, указанной в Приложении № 2.2 к настоящему Договору. Присоединение к инженерным сетям Исполнителем энергопринимающих устройств иных лиц (субпотребителей, транзитных потребителей) должно осуществляться с соблюдением требований действующего законодательства об осуществлении технологического присоединения к электрическим сетям и условий настоящего Договора.

2.3.36. В случае если от сетей Исполнителя подключены электроустановки других потребителей, имеющих договорные отношения с Гарантирующим поставщиком, обеспечить в отношении данных потребителей выполнение следующих действий:

- согласование инструкции по оперативным взаимоотношениям;

- согласование времени проведения плановых и ремонтных работ в своем электрооборудовании, влияющих на их электроснабжение;
- введение ограничения режима потребления в соответствии с действующим законодательством Российской Федерации;
- обеспечение перетока электрической энергии другим потребителям в объеме их потребления в случае введения ограничения режима потребления.

2.3.37. В случае прекращения действия Договора или одностороннего отказа Гарантирующего поставщика от него в части снабжения коммунальными ресурсами в целях предоставления коммунальной услуги в жилых помещениях многоквартирного дома предоставить Гарантирующему поставщику не позднее чем за 5 рабочих дней до дня расторжения договора (до дня начала предоставления коммунальной услуги в жилых помещениях многоквартирного дома Гарантирующим поставщиком) следующие сведения:

фамилия, имя, отчество (при наличии), дата и место рождения, реквизиты документа, удостоверяющего личность, контактный телефон и адрес электронной почты (при наличии) каждого собственника жилых помещений в многоквартирном доме, наименование (фирменное наименование) и место государственной регистрации юридического лица, контактный телефон, если собственником жилого помещения в многоквартирном доме является юридическое лицо;

адреса жилых помещений в многоквартирном доме, собственникам или пользователям которых предоставляются коммунальные услуги, с указанием общей площади жилого помещения, общей площади помещений, входящих в состав общего имущества в многоквартирном доме, площади жилых помещений, а также количества лиц, постоянно проживающих в жилом помещении, и иных сведений, необходимых для расчета платы за коммунальные услуги в соответствии с Правилами предоставления коммунальных услуг;

сведения о наличии и типе установленных в жилых помещениях индивидуальных, общих (квартирных), комнатных приборов учета и распределителей, дате и месте их установки (введения в эксплуатацию), сроках поверки заводом-изготовителем или организацией, осуществлявшей последнюю поверку прибора учета, дате опломбирования приборов учета, на основании показаний которых производится расчет платы за коммунальные услуги, а также их показания за 12 расчетных периодов, предшествующих дате предоставления таких сведений;

сведения о составленных актах обследования на предмет установления наличия (отсутствия) технической возможности установки индивидуальных, общих (квартирных), комнатных приборов учета в жилых помещениях многоквартирного дома;

сведения о применении в отношении собственника и пользователя жилых помещений в многоквартирном доме мер социальной поддержки по оплате коммунальных услуг в соответствии с законодательством Российской Федерации;

сведения о жилых помещениях, в отношении которых введено ограничение или приостановление предоставления соответствующей коммунальной услуги в случае, предусмотренном подпунктом "а" пункта 117 Правил предоставления коммунальных услуг, на дату предоставления сведений, а также сведения об устранении оснований для введения такого ограничения или приостановления;

сведения о случаях, периодах и основаниях перерасчета размера платы за коммунальные услуги, предоставленные потребителю, копии документов, подтверждающих право потребителя на перерасчет размера платы в соответствии с Правилами предоставления коммунальных услуг, за предыдущие 12 календарных месяцев;

реквизиты документов, подтверждающих право собственности на каждое жилое помещение в многоквартирном доме, и (или) их копии (при их наличии).

Предоставление указанных сведений осуществляется одновременно на бумажном носителе за подписью единоличного исполнительного органа управляющей организации, товарищества или кооператива и на электронном носителе.

2.3.38. Обеспечить допуск представителей Гарантирующего поставщика (Сетевой организации - в отношении нежилых помещений, электроснабжение которых осуществляется без использования общего имущества многоквартирного дома) к местам установки коллективных (общедомовых) приборов учета электрической энергии, индивидуальных, общих (квартирных) приборов учета электрической энергии, установленных в местах, которые отнесены к общему имуществу многоквартирного дома, для целей проведения проверок наличия или отсутствия индивидуальных, общих (квартирных), комнатных приборов учета и их технического состояния, работ по установке, поверке, техническому обслуживанию и присоединению к интеллектуальной системе учета электрической энергии (мощности) приборов учета электрической энергии, установленных в многоквартирном доме.

2.3.39. По запросу Гарантирующего поставщика в течение 10 дней со дня получения запроса передать следующие документы и информацию (в том числе информацию о сроках эксплуатации, истечении срока поверки указанных в настоящем пункте приборов учета):

а) документы технического учета жилищного фонда, содержащие сведения о состоянии общего имущества;

б) документы на установленные коллективные (общедомовые) приборы учета и сведения о проведении их ремонта, замены, поверки, информация об оснащении помещений в многоквартирном доме индивидуальными, общими (квартирными) приборами учета, в том числе информация о каждом установленном индивидуальном, общем (квартирном)

приборе учета (технические характеристики, год установки, факт замены или поверки), дата последней проверки технического состояния и последнего контрольного снятия показаний;

в) акты осмотра, проверки состояния (испытания) приборов учета электрической энергии на соответствие их эксплуатационных качеств установленным требованиям, журнал осмотра;

г) инструкцию по эксплуатации многоквартирного дома по форме, установленной федеральным органом исполнительной власти, осуществляющим функции по выработке государственной политики и нормативному правовому регулированию в сфере строительства, архитектуры, градостроительства и жилищно-коммунального хозяйства.

2.3.40. Не препятствовать Гарантирующему поставщику (Сетевой организации) в реализации обязанности, установленной действующим законодательством РФ, по установке приборов учета энергии.

2.3.41. Обеспечивать сохранность установленного и введенного в эксплуатацию коллективного (общедомового) прибора учета электрической энергии, установленного в помещении, отнесенном к общему имуществу многоквартирного дома, с момента подписания акта приемки прибора учета в эксплуатацию. В отношении оборудования, входящего в интеллектуальную систему учета электрической энергии (мощности), обязательства Исполнителя по сохранности указанного оборудования возникают с момента предоставления Гарантирующим поставщиком оборудования, необходимого для предоставления минимального набора функций интеллектуальных систем учета электрической энергии (мощности) в порядке, установленном Правилами предоставления доступа к минимальному набору функций интеллектуальных систем учета электрической энергии (мощности).

#### **2.4. Исполнитель вправе:**

2.4.1. В случаях и в порядке, установленном действующим законодательством, выбрать условия почасового планирования и ценовую категорию по совокупности точек поставки в рамках границ балансовой принадлежности энергопринимающих устройств Исполнителя.

2.4.2. Требовать от Гарантирующего поставщика обеспечения надежности энергоснабжения в соответствии с условиями настоящего Договора, техническими регламентами и иными обязательными требованиями.

2.4.3. Присоединять к принадлежащим ему сетям электроустановки напряжением до 1000 В в пределах мощности, указанной в Договоре, без дополнительного разрешения Гарантирующего поставщика, а электроустановок с напряжением свыше 1000 В - только с разрешения Гарантирующего поставщика. Присоединение указанных электроустановок производится только после согласования проектной документации с Гарантирующим поставщиком и допуска в эксплуатацию уполномоченными представителями Гарантирующего поставщика и федеральными органами исполнительной власти по государственному энергетическому надзору или Сетевой организацией (в случаях, предусмотренных действующими нормативно-правовыми актами).

2.4.4. Производить замену силовых трансформаторов и высоковольтных электродвигателей при наличии согласия Гарантирующего поставщика.

2.4.5. По согласованию с Гарантирующим поставщиком в случаях и порядке, предусмотренных действующим законодательством Российской Федерации отказаться полностью или частично от электрической нагрузки. При этом Исполнитель, с привлечением Сетевой организации, производит отключение своих сетей и энергопринимающего оборудования, с одновременным составлением акта об отключении с уполномоченным представителем Гарантирующего поставщика и (или) Сетевой организации.

2.4.6. В случаях и в порядке, предусмотренных действующим законодательством Российской Федерации в одностороннем порядке отказаться от исполнения Договора полностью, что влечет расторжение Договора, при условии направления соответствующего уведомления Гарантирующему поставщику не позднее чем за 20 дней до планируемой даты расторжения Договора и оплаты Гарантирующему поставщику стоимости электрической энергии (мощности), потребленной до момента расторжения Договора, а также, в случаях, предусмотренных действующим законодательством, начисленной ему Гарантирующим поставщиком суммы компенсации в связи с полным отказом от исполнения Договора, что должно быть подтверждено оплатой счета, выставяемого Гарантирующим поставщиком в соответствии действующим законодательством.

2.4.7. В случаях и порядке, предусмотренных действующим законодательством Российской Федерации в одностороннем порядке уменьшить объемы электрической энергии (мощности), приобретаемые у Гарантирующего поставщика, путем приобретения части объемов электрической энергии (мощности) по договору, обеспечивающему продажу электрической энергии (мощности), заключенному с производителем электрической энергии (мощности) на розничном рынке, что влечет изменение условий Договора в части порядка определения объема электрической энергии (мощности), поставленного Гарантирующим поставщиком по Договору за расчетный период, при условии выполнения Исполнителем следующих обязанностей:

- не позднее чем за 10 рабочих дней до заявляемой им даты изменения договора оплатить Гарантирующему поставщику стоимость потребленной до заявленной даты изменения Договора электрической энергии (мощности), а также в случаях, предусмотренных действующим законодательством, начисленную ему Гарантирующим поставщиком сумму компенсации в связи с изменением Договора, что должно быть подтверждено оплатой счета, выставяемого Гарантирующим поставщиком в соответствии действующим законодательством;

- не позднее чем за 10 рабочих дней до заявляемой им даты изменения Договора предоставить Гарантирующему поставщику выписку из договора, обеспечивающего продажу электрической энергии (мощности), с производителем электрической энергии (мощности) на розничном рынке, содержащую сведения о продавце, а также согласованные сторонами указанные условия, обязательные при заключении такого договора, которая должна быть подписана уполномоченными лицами сторон такого договора и заверена печатями сторон такого договора;



- с даты изменения Договора оплачивать гарантирующему поставщику услуги по передаче электрической энергии в объеме, соответствующем всему объему потребления электрической энергии (мощности).

2.4.8. С даты утраты гарантирующим поставщиком его статуса перейти на обслуживание:

к организации, которой присвоен статус гарантирующего поставщика, вне зависимости от соблюдения условий, предусмотренных пунктом 2.4.6 настоящего Договора;

к энергосбытовой (энергоснабжающей) организации или производителю электрической энергии (мощности) на розничном рынке при условии соблюдения установленных Основными положениями функционирования розничных рынков электрической энергии, утвержденными постановлением Правительства РФ от 04.05.2012 № 442, условий заключения договоров с указанными субъектами.

2.5. Стороны имеют иные права и несут иные обязанности, предусмотренные настоящим Договором и действующим законодательством Российской Федерации.

### **111. Порядок определения объема электрической энергии (мощности)**

3.1. Договорный объем поставляемой Исполнителю электрической энергии (мощности) по настоящему Договору, с разбивкой по месяцам, указывается Сторонами в Приложениях № 2.1 и 2.2 к Договору.

3.2. Определение объема потребленной электрической энергии (мощности) в расчетном периоде осуществляется на основании данных, полученных с использованием приборов учета, указанных в Приложениях № 3.1, 3.2 и 3.3 к Договору.

При замене прибора учета упомянутые в настоящем пункте Приложения считаются измененными с момента подписания акта допуска нового прибора учета в эксплуатацию. В случае заключения Договора до завершения процедуры технологического присоединения объекта, указанные в настоящем пункте приложения оформляются после подписания Сетевой организацией и Исполнителем акта о технологическом присоединении и акта допуска прибора учета электроэнергии в эксплуатацию, а в отношении объектов Исполнителя присоединяемых по второй или третьей категории надежности энергопринимающих устройств, максимальной мощностью до 150 кВт включительно (с учетом ранее присоединенных в данной точке присоединения энергопринимающих устройств) - после составления и размещения на официальном сайте Сетевой организации или ином официальном сайте в информационно-телекоммуникационной сети «Интернет», определяемом Правительством Российской Федерации, в личном кабинете Потребителя акта об осуществлении технологического присоединения и акта допуска прибора учета, подписанного со стороны Сетевой организации. До оформления указанных приложений, в целях определения объемов потребленной электрической энергии (мощности) стороны руководствуются актом допуска прибора учета электроэнергии в эксплуатацию.

3.3. Приборы учета, используемые для определения объема электрической энергии по Договору, должны соответствовать требованиям, установленным нормативно-правовыми и нормативно-техническими актами и быть допущенными в эксплуатацию в порядке, установленном действующим законодательством. При подключении прибора учета через измерительные трансформаторы, должны быть установлены испытательные клеммные колодки. Технические данные приборов учета, в том числе измерительных трансформаторов (включая тип прибора, заводской номер, коэффициент трансформации), а также места их расположения по которым производится расчет за отпущенную электрическую энергию (мощность) с Исполнителем указаны в Приложении № 3.1 к настоящему Договору..

3.4. Если иное не установлено действующим законодательством РФ, Исполнитель несет ответственность за обеспечение целостности и сохранности приборов учета и (или) иного оборудования, используемых для обеспечения коммерческого учета потребляемой электрической энергии, а также установленных пломб и (или) знаков визуального контроля в пределах границ балансовой принадлежности Исполнителя и (или) в пределах границ земельного участка, принадлежащего Исполнителю на законном основании.

3.5. Заявленная Исполнителем мощность, участвующая в максимуме нагрузки энергосистемы, фиксируется в Договоре и рассчитывается по фактическому максимуму нагрузки энергоснабжаемого объекта Исполнителя, определяемому установленным законодательством расчетным методом по показаниям приборов учета, либо по приборам учета, фиксирующим максимум нагрузки Исполнителя.

3.6. Учет электрической энергии и мощности для расчетов по Договору производится в точке поставки на границе балансовой принадлежности электросети Сетевой организации и Исполнителя. При установке расчетных средств учета электрической энергии не на границе раздела сетей по балансовой принадлежности, количество учтенной счетчиками электрической энергии корректируется с учетом величины потерь электрической энергии, возникающих на участке сети от границы балансовой принадлежности электрических сетей до места установки прибора учета, указанной в Приложении № 3.1 к Договору.

3.7. Исполнитель не вправе самовольно демонтировать прибор учета и (или) иное оборудование, используемые для обеспечения коммерческого учета потребляемой электроэнергии.

Демонтаж приборов учета и (или) иного оборудования, для случаев, не связанных с их заменой, допускается при необходимости проведения работ по капитальному ремонту или реконструкции объектов в местах установки приборов учета. В этом случае Исполнитель обязан направить способом, позволяющим подтвердить факт получения, письменную заявку Гарантирующему поставщику о необходимости проведения демонтажа прибора учета и (или) иного оборудования с указанием причин такого демонтажа. Заявка должна содержать сведения, предусмотренные действующим законодательством РФ. Гарантирующий поставщик принимает меры, установленные действующим законодательством, направленные на согласование даты и времени демонтажа прибора учета.

3.8. В случае пропажи (хищения), повреждений, приведения в неработоспособное состояние установленных на обслуживаемых Исполнителем объектах приборов и систем учета электрической энергии (мощности), принадлежащих Гарантирующему поставщику или Сетевой организации, Исполнитель возмещает ущерб либо в виде предоставления

(замены) новых приборов и систем учета, либо путем выплаты денежной компенсации за утраченное оборудование в размере полной стоимости новых приборов и работ по их установке на дату выплаты.

3.9. При непредставлении показаний расчетного прибора учета в установленные сроки, а также в случае временной неисправности, утраты или истечения срока межповерочного интервала расчетного прибора учета или его демонтажа в связи с поверкой, ремонтом или заменой, определение объема по-требления электрической энергии (мощности), оказанных услуг по передаче электрической энергии за расчетный период осуществляется расчетными способами, установленными действующим законодательством Российской Федерации.

3.10. Приобретение, установку, замену, допуск в эксплуатацию приборов учета энергии электрической энергии в многоквартирном доме (включая коллективный (общедомовый) прибор учета электрической энергии) и (или) иного оборудования, а также нематериальных активов, которые необходимы для обеспечения коммерческого учета электрической энергии (мощности), и последующую их эксплуатацию, осуществляет Гарантирующий поставщик (за исключением случаев, когда указанная обязанность в соответствии с действующим законодательством РФ возложена на иных лиц),

- при отсутствии, выходе из строя, утрате, истечении срока эксплуатации или истечении интервала между поверками указанных приборов учета электрической энергии и (или) иного оборудования, которое используется для коммерческого учета электрической энергии (мощности).

В отношении нежилых помещений многоквартирного дома, электроснабжение которых осуществляется без использования общего имущества, установка, эксплуатация, замена приборов учета электрической энергии осуществляются Сетевой организацией, к объектам электросетевого хозяйства которой присоединены соответствующие энергопринимающие устройства.

3.11. Порядок установки и допуска установленного прибора учета в эксплуатацию лицом, обязанным осуществлять такие действия, определяются разделом X Основных положений функционирования розничных рынков электрической энергии, утвержденных Постановлением Правительства Российской Федерации № 442 от 04.05.2012 г.

Исполнитель обязан обеспечить доступ к месту установки прибора учета представителей организаций, уполномоченных на совершение действий по установке, вводу в эксплуатацию и демонтажу прибора учета, снятию показаний приборов учета, в том числе контрольному .

#### **IV. Порядок определения стоимости и расчетов за электрическую энергию (мощность)**

4.1. Электрическая энергия (мощность) по настоящему Договору оплачивается по цене **и** (или) в соответствии с порядком определения цены, установленным законами и иными нормативно-правовыми актами в области государственного регулирования тарифов, действующими на момент исполнения Договора, а также в соответствии с условиями настоящего Договора.

4.2. Оплата Исполнителем электрической энергии и мощности осуществляется на основании счетов Гарантирующего поставщика в порядке и сроки, предусмотренные действующим законодательством Российской Федерации, в том числе Основными положениями функционирования розничных рынков электрической энергии (утверждены Постановлением Правительства Российской Федерации № 442 от 04.05.2012 г.) и иными нормативно-правовыми актами. Исполнитель обязуется самостоятельно получать у Гарантирующего поставщика расчетные документы.

4.3. Расчетным периодом для осуществления расчетов по Договору является 1 календарный месяц.

4.4. Цены/тарифы на электрическую энергию публикуются Гарантирующим поставщиком на его официальном сайте в сети «Интернет» ([www.rks-energo.ru](http://www.rks-energo.ru)) в установленном порядке.

4.5. Датой оплаты считается дата поступления денежных средств на расчетный счет Гарантирующего поставщика .

4.6. Исполнитель вправе производить авансовые платежи за электрическую энергию и мощность, которые будут получены им в последующие периоды поставки.

4.7. При обнаружении ошибок в расчетном документе Исполнитель обязан заявить об этом Гарантирующему поставщику путем направления уведомления. Гарантирующий поставщик в течение 30 дней со дня получения уведомления Исполнителя об ошибке должен проверить расчет и, если необходимо, систему учета электрической энергии, и сообщить Исполнителю об результате проверки.

4.8. Исполнитель должен указывать в назначении платежа платежных документах следующие сведения: номер и дата договора, расчетный период или номер расчетного документа, вид платежа (промежуточный платеж, окончательный платеж за расчетный период, неустойка, штраф, авансовый платеж и т.д.). В случае отсутствия сведений о расчетном периоде или номера расчетного документа в платежных документах Гарантирующий поставщик самостоятельно определяет назначение произведенного платежа, исходя из следующего: в первую очередь произведенный платеж погашает задолженность предыдущих периодов по Договору, затем стоимость электроэнергии, потребленной в текущем расчетном периоде, затем задолженность по пеням и штрафам, а в оставшейся части денежные средства учитываются в качестве авансового платежа по Договору. В случае принятия общим собранием Потребителей решения о внесении платы за электрическую энергию (мощность) непосредственно Гарантирующему поставщику порядок реализации данного решения определяется Сторонами настоящего Договора в отдельном дополнительном соглашении, который с момента заключения будет являться неотъемлемой частью настоящего Договора.

4.9. По инициативе любой из Сторон, но не реже одного раза в квартал, проводится сверка расчетов. Гарантирующий поставщик письменно уведомляет Исполнителя о проведении сверки расчетов не менее, чем за 10 дней до даты ее проведения. В случае неявки Исполнителя к указанному сроку акт сверки составляется на основании данных Гарантирующего поставщика. О результатах проведенной сверки расчетов Исполнитель уведомляется письменно. При непоступлении от Исполнителя в течение 10 дней после уведомления возражений к акту сверки расчетов акт считается признанным Исполнителем.

## **V. Порядок ограничения (прекращения) подачи электрической энергии**

5.1. Ограничение режима потребления электрической энергии (мощности) в отношении энергоснабжаемых по настоящему Договору объектов может быть введено в порядке и в случаях, установленных действующим законодательством Российской Федерации.

5.2. В случаях, когда ограничение режима потребления электрической энергии было введено в связи с неисполнением Исполнителем своих обязательств, установленных настоящим Договором и действующим законодательством, возобновление подачи электрической энергии (мощности) осуществляется только после полного исполнения Исполнителем обязательств, явившихся основанием для введения ограничения режима потребления электроэнергии.

5.3. В случаях, когда ограничение режима потребления электрической энергии было введено в связи с неисполнением Исполнителем своих обязательств, установленных настоящим Договором и действующим законодательством, Исполнитель обязан возместить расходы Гарантирующего поставщика, связанные с введением ограничения режима потребления электрической энергии и возобновлением подачи электрической энергии.

5.4. Уведомление о введении ограничения режима потребления электрической энергии может быть направлено Исполнителю любым способом, соответствующим действующему законодательству Российской Федерации, в том числе на его мобильный телефон 8-911-224-90-79, и по адресу его электронной почты v2249079@yandex.ru, а также путем включения в счет на оплату потребленной электроэнергии.

## **VI. Ответственность Сторон**

6.1. Гарантирующий поставщик несет ответственность за виновное неисполнение или ненадлежащее исполнение своих обязательств по Договору в размере реального ущерба, причиненного виновным неисполнением или ненадлежащим исполнением обязательства.

6.2. Гарантирующий поставщик несет ответственность при наличии своей вины за незаконное прекращение подачи электрической энергии на энергоснабжаемые по настоящему Договору объекты в размере реального ущерба, размер которого определяется в соответствии с действующим законодательством.

6.3. Гарантирующий поставщик не несет ответственности за отпуск электрической энергии (мощности) пониженного качества за те сутки, в течение которых Исполнитель не соблюдал установленный режим электропотребления, не выполнял введенный Гарантирующим поставщиком график ограничения электропотребления и мощности.

6.4. Гарантирующий поставщик не несет имущественной ответственности перед Исполнителем за недоотпуск электрической энергии (мощности), вызванный:

- а) стихийными явлениями: пожарами, наводнениями, грозой (при наличии в электросетях грозозащитных средств), а также гололедом, бурей, шугой, снежными заносами и т.д.;
- б) неправильными действиями персонала Исполнителя или посторонних лиц (ошибочное включение, отключение или переключение, набор на провода воздушных линий, механическое повреждение воздушных или кабельных линий и т.п.);
- в) аварийным ограничением режима потребления электрической энергии Исполнителем, предусмотренным действующим законодательством;
- г) проведением ремонта в сетях Сетевой организации в порядке, установленном действующим законодательством.

6.5. В случае ненадлежащего исполнения Исполнителем своих обязательств по оплате электрической энергии Исполнитель уплачивает Гарантирующему поставщику штрафную неустойку в виде пени в размере 0,1% от неоплаченной или несвоевременно оплаченной суммы за каждый день просрочки. Начисление пеней производится до момента погашения задолженности в соответствии с пунктом 4.5 Договора.

6.6. В случае превышения Исполнителем максимальной мощности, указанной в Приложении No 2.2 к Договору, либо мощности, заданной Гарантирующим поставщиком или Сетевой организацией в соответствии с действующим законодательством (например, при введении графиков аварийного ограничения), то Исполнитель уплачивает Гарантирующему поставщику неустойку равную четырехкратному размеру стоимости мощности, использованной с нарушением Договора. Неустойка начисляется за период, истекший с момента последней проверки, но не более одного года.

Определение стоимости электрической энергии (мощности), использованной с нарушением Договора производится по следующей формуле:

$Ст. = Р_{прев.} \cdot \text{Ставка за мощность}$

$Р_{прев.} = Р_{факт.} - Р_{макс.}$ , где

Ст. - стоимости мощности, использованной с нарушением Договора;

$Р_{прев.}$  - превышенная мощность;

Ставка за мощность - ставка за содержание электрических сетей двухставочного тарифа на услуги по передаче электрической энергии, установленного уполномоченным государственным органом в области тарифного регулирования и применяемого в том расчетном периоде, в котором допущено нарушение.

$Р_{фас.}$  - максимальная фактически потребленная мощность в расчетном периоде, зафиксированная приборами учета, а случае их отсутствия или непредоставления Исполнителем показаний приборов учета в соответствии с пунктом 2.3.6 Договора, рассчитанная Гарантирующим поставщиком путем разбивки суммарного объема потребления электрической энергии Исполнителем за расчетный период пропорционально почасовым значениям суммарного профиля потребления электрической энергии Гарантирующего поставщика с оптового рынка, если иной способ расчета не установлен действующим законодательством;

$Р_{макс.}$  - максимальная мощность энергоснабжаемого объекта по настоящему Договору.

6.7. Стороны не несут ответственности в том случае, если надлежащее исполнение обязательств оказалось невозможным вследствие обстоятельств непреодолимой силы (форс-мажор). К обстоятельствам непреодолимой силы Стороны настоящего Договора отнесли природные явления стихийного характера (землетрясение, наводнение, иные природные условия, исключаяющие нормальную жизнедеятельность человека); мораторий органов власти и управления; забастовки, организованные в установленном законом порядке; снижение частоты электроэнергии в единой энергосистеме России по причинам, не зависящим от действий Сторон, и другие обстоятельства, которые могут быть определены как непреодолимая сила, препятствующая надлежащему исполнению обязательств.

6.8. Сторона, не исполнившая или ненадлежащим образом исполнившая обязательства по настоящему Договору, несет ответственность в соответствии с Договором и действующим законодательством Российской Федерации.

## **VII. Срок действия, порядок изменения и расторжения Договора**

7.1. Настоящий Договор считается заключенным с момента получения Стороной, направившей оферту, ее акцепта. В случае заключения Договора до завершения процедуры технологического присоединения энергопринимающих устройств, в отношении которых заключается Договор, исполнение обязательств Гарантирующего поставщика осуществляется с даты фактической подачи Сетевой организацией напряжения и мощности на объекты Исполнителя, соответствующей дате фактического присоединения, указанной в акте об осуществлении технологического присоединения, а в отношении объектов Исполнителя, присоединяемых по второй или третьей категории надежности энергопринимающих устройств, максимальной мощностью до 150 кВт включительно (с учетом ранее присоединенных в данной точке присоединения энергопринимающих устройств) - со дня составления и размещения на официальном сайте Сетевой организации или ином официальном сайте в информационно-телекоммуникационной сети «Интернет», определяемом Правительством Российской Федерации, в личном кабинете Исполнителя акта об осуществлении технологического присоединения, подписанного со стороны Сетевой организации.

7.2. Настоящий Договор действует с «01» января 2024г. по «31» декабря 2024г.

Настоящий Договор считается продленным на очередной календарный год на тех же условиях, если ни одна из Сторон не позднее, чем за 30 дней до окончания срока действия Договора не заявит о его прекращении или изменении либо о заключении нового договора.

7.3. Гарантирующий поставщик вправе расторгнуть Договор в одностороннем порядке в части снабжения коммунальным ресурсом в целях предоставления коммунальной услуги в жилых и нежилых помещениях многоквартирного дома в случае наличия у Потребителя признанной им или подтвержденной вступившим в законную силу судебным актом задолженности перед Гарантирующим поставщиком за поставленную электрическую энергию в размере, равном или превышающем две среднемесячные величины обязательств по оплате по Договору независимо от факта последующей оплаты указанной задолженности Потребителем.

Среднемесячная величина обязательств (Робяз) определяется Гарантирующим поставщиком по формуле:

$$Р_{обяз} = \frac{\text{спост}}{n}$$

где:

Спост - сумма обязательств исполнителя по Договору за 12 месяцев, предшествующих дате направления уведомления об одностороннем отказе от исполнения договора, а если договор исполнялся менее 12 месяцев, - за период действия договора, определенная на основании счетов на оплату или иных документов, содержащих требование об оплате фактически поставленного коммунального ресурса, выставленных Гарантирующим поставщиком;

n - 12, а если Договор исполнялся менее 12 месяцев, - количество месяцев его исполнения.

По истечении 30 календарных дней со дня направления Потребителю уведомления об одностороннем отказе от исполнения Договора считается прекращенным в части снабжения коммунальными ресурсами в целях предоставления соответствующей коммунальной услуги собственникам и пользователям помещений в многоквартирном доме

7.4. Настоящий Договор может быть расторгнут Гарантирующим поставщиком в одностороннем порядке в иных случаях, предусмотренных законодательством Российской Федерации.

7.5. В случаях и в порядке, предусмотренных действующим законодательством РФ в настоящий Договор может быть расторгнут Исполнителем в одностороннем порядке на основании его письменного уведомления, переданного Гарантирующему поставщику не позднее чем за 20 рабочих дней до заявляемой даты расторжения Договора способом, позволяющим определить факт и дату получения указанного уведомления.

При этом на момент расторжения Договора Исполнитель обязан обеспечить возможность отключения своих энергопринимающих устройств от сетей Сетевой организации на границе балансовой принадлежности, а также сдать приборы учета, принадлежащие Гарантирующему поставщику или Сетевой организации.

7.6. Обязательства, возникшие из настоящего Договора до его расторжения и не исполненные надлежащим образом, сохраняют свою силу до момента их исполнения.

## **VIII. Прочие условия**

8.1. Споры, связанные с ненадлежащим исполнением Исполнителем своих обязательств по оплате электрической энергии (мощности) могут быть переданы для разрешения в Арбитражный суд города Санкт-Петербурга и Ленинградской области по истечении десяти календарных дней со дня направления претензии (требования) в адрес Потребителя.

8.2. Стороны обязуются при исполнении, изменении и расторжении настоящего Договора, а также при разрешении соответствующих споров в судебном и внесудебном порядке использовать информацию, предоставляемую Коммерческим



оператором оптового рынка (АО «АТС»), а также опубликованную на официальном сайте АО «АТС» в сети «Интернет» (на момент заключения Договора – [www.atsenergo.ru](http://www.atsenergo.ru)).

8.3. Все приложения, протоколы разногласий и согласования разногласий, изменения и дополнения к настоящему Договору составляются в письменной форме и являются неотъемлемой его частью.

8.4. Настоящий Договор составлен в двух экземплярах – по одному экземпляру для каждой из Сторон.

8.5. К настоящему Договору прилагаются Приложения, отмеченные галочкой (V):

- ☒ Приложение А;
- ☒ Приложение № 1;
- ☐ Приложение № 1.1;
- ☒ Приложение № 2.1;
- ☒ Приложение № 2.2;
- ☐ Приложение № 2.3;
- ☒ Приложение № 3.1;
- ☐ Приложение № 3.2;
- ☐ Приложение № 3.3;
- ☒ Приложение № 4;
- ☐ Приложение № 4.1;
- ☐ Приложение № 5;
- ☐ Приложение № 6;
- ☒ Приложение № 9;
- ☒ Приложение № 10.

#### IX. Юридические адреса и банковские реквизиты Сторон

##### 9.1. Гарантирующий поставщик: ООО «РКС-энерго»

Место нахождения: РФ, 194044, Санкт-Петербург, Финляндский пр., дом 4а, БЦ «Петровский форт», оф. 146

ИНН 3328424479 КПП 785150001

Код ОКВЭД 35.14, 35.13

Всеволожское районное отделение ООО "РКС-энерго"

Место нахождения: 188640 Ленинградская область, г. Всеволожск, Заводская ул., д.8

Банковские реквизиты:

Расчетный счет 40702810355410183840 в СЕВЕРО-ЗАПАДНЫЙ БАНК ПАО Сбербанк Всеволожское ОСБ № 5542

Корр./счет 30101810500000000653 БИК 044030653

##### 9.2. Исполнитель: Товарищество собственников жилья "Радуга"

Место нахождения: 188640 Ленинградская область, г. Всеволожск, квартал "Парк Кенша", д.8, кв. 11

Банковские реквизиты:

Р/с 40703810655410107761, в СЕВЕРО-ЗАПАДНЫЙ БАНК ПАО СБЕРБАНК

К/с 30101810500000000653 БИК 044030653

ИНН 4703048469 КПП 470301001

Код ОКПО

Код ОКВЭД 68.32.1

Гарантирующий поставщик

Исполнитель

М.П.

/А.Л. Лукьянов /

М.П.

/Р.М. Минигулов /



Договор подписан  
с протоколом разногласий  
от ООО "РКС-энерго"  
и Товарищества собственников  
жилья "Радуга" от 24.04.2024  
г. Всеволожск  
В.К.



ПРИЛОЖЕНИЕ А  
К ДОГОВОРУ № 98990  
от 29.02.2024г.

**Исполнитель:** Товарищество собственников жилья «Радуга»  
188640 Ленинградская область, г. Всеволожск, квартал «Парк Кенша», д.8, кв. 11

**Перечень энергоснабжаемых объектов электрической энергии**

№ п.п	Наименование энергоснабжаемого объекта	Адрес энергоснабжаемого объекта (фактическое местонахождение)	Код	Основная тарифная группа (Ценовая категория)
1	2-х этажный жилой дом (лит.А) с мансардой и подвалом ( кв-л "Парк Кенша", д.6 к.Б)	188640 Ленинградская область, г. Всеволожск, квартал "Парк Кенша", д.6-Б	98990001	население и приравненные к населению
2	Жилой дом ( кв-л "Парк Кенша", д.6 к.В)	188640 Ленинградская область, г. Всеволожск, квартал "Парк Кенша", д.6-В	98990002	население и приравненные к населению
3	Малоэтажный жилой дом ( кв-л "Парк Кенша", д.7А )	188640 Ленинградская область, г. Всеволожск, квартал "Парк Кенша", д.7-А	98990003	население и приравненные к населению
4	Жилой дом ( кв-л "Парк Кенша", д.8)	188640 Ленинградская область, г. Всеволожск, квартал "Парк Кенша", д.8	98990004	население и приравненные к населению

**“Гарантирующий поставщик”**

М.П.



**“Исполнитель”**







ВПЭС

МУНИЦИПАЛЬНОЕ ПРЕДПРИЯТИЕ «ВСЕВОЛОЖСКОЕ ПРЕДПРИЯТИЕ ЭЛЕКТРИЧЕСКИХ СЕТЕЙ»  
(МП «ВПЭС»)

ИНН4703005850/КПП470301001, 188644, Россия, Ленинградская область, г. Всеволожск, ул. Межевая, д. 6-а  
Тел.: 8(81370)25-412/Факс: 8(81370)29-329, Email: [vpes@vsevpes.ru](mailto:vpes@vsevpes.ru)

## А К Т

### об осуществлении технологического присоединения

№2008/24/П-034

от 08.02. 2024 г.

Настоящий акт составлен **Муниципальным предприятием «Всеволожское предприятие электрических сетей» (МП «ВПЭС»)**, именуемым в дальнейшем сетевой организацией, в лице директора **Фефелова Максима Николаевича**, действующего на основании Устава, с одной стороны, и

**Товариществом собственников жилья «Тарра» (ТСЖ«Тарра»)**, именуемым в дальнейшем заявителем в лице председателя правления **Выриной Валентины Михайловны**, с другой стороны, в дальнейшем именуемыми сторонами. Стороны оформили и подписали настоящий акт о нижеследующем.

1. Объекты электроэнергетики (энергопринимающие устройства) сторон находятся по адресу: **188640, Ленинградская обл., Всеволожский район, г. Всеволожск, квартал «парк Кенша».**

Акт о выполнении технических условий: **2008 г.**

Характеристики присоединения:

- максимальная мощность: **334 кВт (340 кВА)**

- совокупная величина номинальной мощности присоединенных к электрической сети трансформаторов **630 кВА.**

Категория надежности электроснабжения: **III.**

#### 2. Перечень точек присоединения:

№	Источник питания	Описание точки присоединения	Уровень напряжения (кВ)	Максимальная мощность (кВт)	Величина номинальной мощности присоединенных трансформаторов (кВА)	Предельное значение коэффициента реактивной мощности (tg φ)
1	ПС-525 фид.525-201	контакты присоединения на проходных изоляторах ТП-114 заявителя к ВЛЗ-10 кВ фид.525-201 сетевой организации	10	334	630	-
2	ПС-525 фид.525-412	контакты присоединения на проходных изоляторах ТП-114 заявителя к ВЛЗ-10 кВ фид.525-412 сетевой организации	10			-



В том числе опосредованно присоединенные						
1	ПС-525 фид.525-412 ТП-114	ГРЩ МКД контакты присоединения отходящей КЛ-0,4 кВ в сторону ВРУ КНС-1	0,4	10	-	-
2	ПС-525 фид.525-412 ТП-114	ГРЩ МКД контакты присоединения отходящей КЛ-0,23 кВ в сторону ВРУ КНС-2	0,23	2	-	-
3	ПС-525 фид.525-412 ТП-114	контакты присоединения отходящей КЛ-0,4 кВ к РУ-0,4 кВ ТП-114 ТСЖ «Радуга» д.6 Б	0,4	40	-	-
4	ПС-525 фид.525-412 ТП-114	контакты присоединения отходящей КЛ-0,4 кВ к РУ-0,4 кВ ТП-114 ТСЖ «Радуга» д. 6 В	0,4	37,7	-	-
5	ПС-525 фид.525-412 ТП-114	контакты присоединения отходящей КЛ-0,4 кВ к РУ-0,4 кВ ТП-114 ТСЖ «Радуга» д. 7 А	0,4	34,5	-	-
6	ПС-525 фид.525-412 ТП-114	контакты присоединения отходящей КЛ-0,4 кВ к РУ-0,4 кВ ТП-114 ТСЖ «Радуга» д. 8	0,4	33,6	-	-

3. Границы балансовой принадлежности объектов электроэнергетики (энергопринимающих устройств) и эксплуатационной ответственности сторон:

Описание границ балансовой принадлежности объектов электроэнергетики (энергопринимающих устройств)	Описание границ эксплуатационной ответственности сторон
контакты присоединения на проходных изоляторах ТП-114 заявителя к ВЛЗ-10 кВ фид.525-201 сетевой организации	контакты присоединения на проходных изоляторах ТП-114 заявителя к ВЛЗ-10 кВ фид.525-201 сетевой организации
контакты присоединения на проходных изоляторах ТП-114 заявителя к ВЛЗ-10 кВ фид.525-412 сетевой организации	контакты присоединения на проходных изоляторах ТП-114 заявителя к ВЛЗ-10 кВ фид.525-412 сетевой организации

У сторон на границе балансовой принадлежности объектов электроэнергетики (энергопринимающих устройств) находятся следующие технологически соединенные элементы электрической сети:

Наименование электроустановки (оборудования) сетевой организации	Наименование электроустановки (оборудования) заявителя
ВЛЗ-10 кВ фид.525-201 ВЛЗ-10 кВ фид.525-412	ТП-114 с электроизмерительным комплексом

У сторон в эксплуатационной ответственности находятся следующие технологически соединенные элементы электрической сети:

Наименование электроустановки (оборудования), находящейся в эксплуатации сетевой организации	Наименование электроустановки (оборудования), находящейся в эксплуатации заявителя
ВЛЗ-10 кВ фид.525-201 ВЛЗ-10 кВ фид.525-412	ТП-114 с электроизмерительным комплексом



4. Характеристики установленных измерительных комплексов содержатся в акте допуска прибора учета электрической энергии в эксплуатацию.

5. Устройства защиты, релейной защиты, противоаварийной и режимной автоматики:

токоограничивающее устройство	-	400 В;	630 А;
	Тип, марка	U <sub>ном</sub>	I <sub>ном</sub>

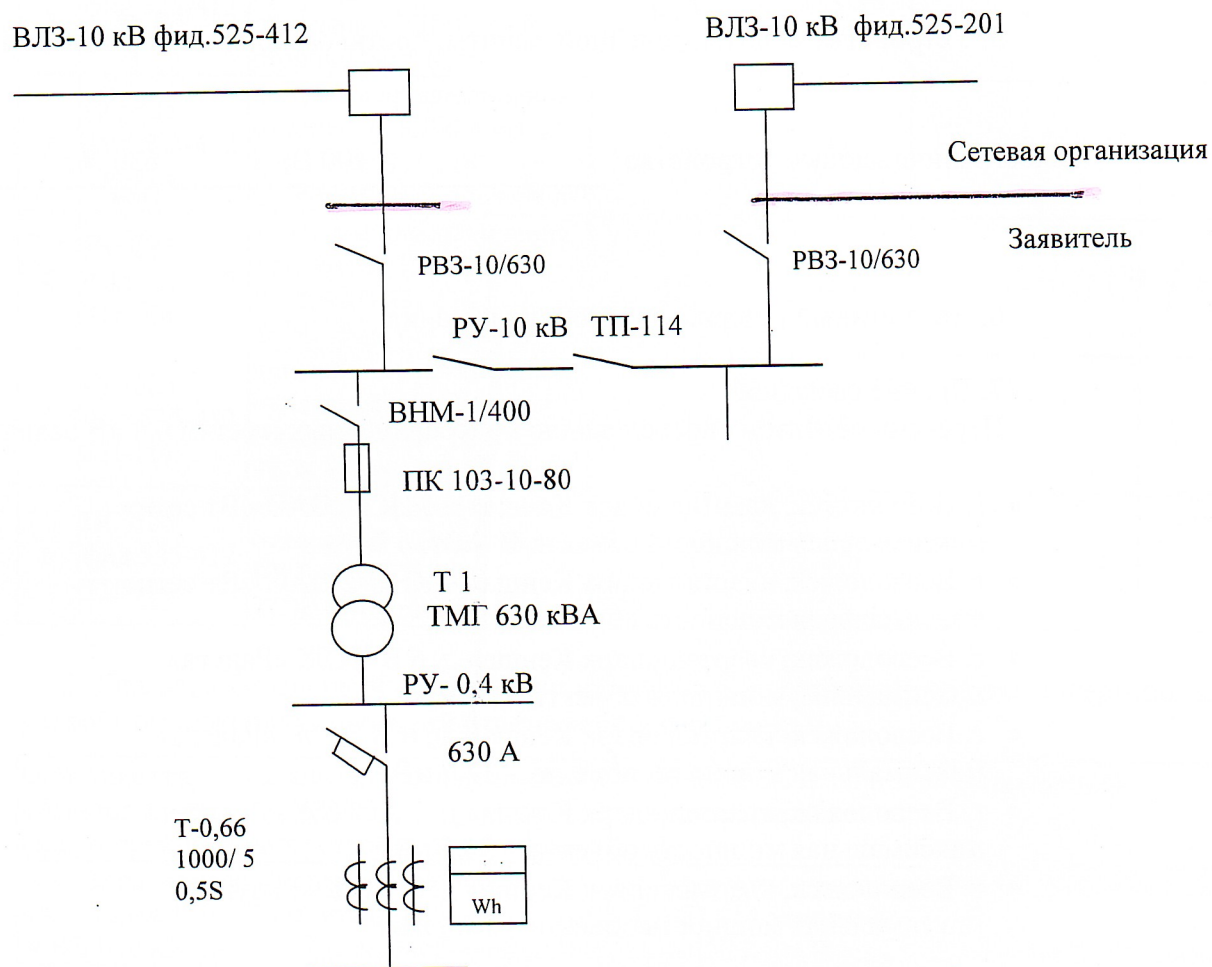
6. Автономный резервный источник питания: -

7. Прочие сведения:

Перечень объектов опосредованно присоединённых к сетям 0,4 кВ Заявителя:

- г. Всеволожск, квартал «парк Кенша» – КНС-1 ОАО «Вт сети»  
максимальная мощность объекта **10 кВт**;
- г. Всеволожск, квартал «парк Кенша» – КНС-2 ОАО «Вт сети»  
максимальная мощность объекта **2 кВт**;
- г. Всеволожск, квартал «парк Кенша» д. 6 Б ТСЖ «Радуга»  
максимальная мощность объекта - **40 кВт**
- г. Всеволожск, квартал «парк Кенша» д. 6 В ТСЖ «Радуга»  
максимальная мощность объекта - **37,7 кВт**
- г. Всеволожск, квартал «парк Кенша» д. 7 А ТСЖ «Радуга»  
максимальная мощность объекта - **34,5 кВт**
- г. Всеволожск, квартал «парк Кенша» д. 8 ТСЖ «Радуга»  
максимальная мощность объекта - **33,6 кВт**

8. Схематично границы балансовой принадлежности объектов электроэнергетики (энергопринимающих устройств) и эксплуатационной ответственности сторон указаны в приведенной ниже однолинейной схеме присоединения энергопринимающих устройств.



Прочее:

- Граница балансовой принадлежности и эксплуатационной ответственности указана на схеме сплошной красной линией.
- Ответственность за состояние контактных соединений на границе эксплуатационной ответственности несет сетевая организация.

9. Стороны подтверждают, что технологическое присоединение энергопринимающих устройств (энергетических установок) к электрической сети сетевой организации выполнено в соответствии с правилами и нормами.

Подписи сторон:

Сетевая организация:

Директор МП «ВПЭС»

М.П.



Фефелов М.Н./

Заявитель:

Председатель правления



/Вырина В.М./

Согласовано:

Главный инженер  
МП «ВПЭС»

Начальник отдела  
технологического присоединения

Исп. Кучеренко Г.Т.  
25- 598

Кучеренко И.П.

Около-Кулак В.С.